

## 個別評価型病者用食品 経口補水液 許可品例

※実際の商品詳細は容器包装上の表示や各メーカーのウェブサイトをご確認いただくか、各メーカーへお問合せください。

### オーエスワン(OS-1)/オーエスワン(OS-1)アップル風味

株式会社大塚製薬工場



●許可表示/オーエスワン/オーエスワン アップル風味は、脱水症のための食事療法(経口補水療法)に用いる経口補水液です。軽度から中等度の脱水症における水・電解質の補給、維持に適した病者用食品です。下記の状態等を原因とした脱水症の悪化防止・回復、脱水症の回復後も下記の状態等における水・電解質の補給、維持にご利用ください。  
●感染性腸炎、感冒による下痢・嘔吐・発熱 ●高齢者の経口摂取不足 ●過度の発汗  
また、脱水を伴う**熱中症**にもご利用ください。

### オーエスワンゼリー(OS-1ゼリー)/オーエスワンゼリー アップル風味(OS-1ゼリー) アップル風味



●許可表示/オーエスワンゼリー/オーエスワンゼリー アップル風味は、脱水症のための食事療法(経口補水療法)に用いる経口補水液です。軽度から中等度の脱水症における水・電解質の補給、維持に適した病者用食品です。下記の状態等を原因とした脱水症の悪化防止・回復、脱水症の回復後も下記の状態等における水・電解質の補給、維持にご利用ください。  
●感染性腸炎、感冒による下痢・嘔吐・発熱 ●高齢者の経口摂取不足 ●過度の発汗  
また、脱水を伴う**熱中症**にもご利用ください。そしゃく・えん下困難な場合にも用いることができますが、医師とご相談の上、ご利用ください。

### オーエスワンパウダー(OS-1パウダー) 15/30g



●許可表示/オーエスワンパウダーは、脱水症のための食事療法(経口補水療法)に用いる経口補水液用粉末です。水に溶かしてご使用ください。軽度から中等度の脱水症における水・電解質の補給、維持に適した病者用食品です。下記の状態等を原因とした脱水症の悪化防止・回復、脱水症の回復後も下記の状態等における水・電解質の補給、維持にご利用ください。  
●感染性腸炎、感冒による下痢・嘔吐・発熱 ●高齢者の経口摂取不足 ●過度の発汗  
また、脱水を伴う**熱中症**にもご利用ください。

お問合せ (株)大塚製薬工場 お客様相談センター TEL 0120-872-873

<https://www.os-1.jp>

### アクエリアス経口補水液 ORS(オーアールエス)

日本コカ・コーラ株式会社



●許可表示/アクエリアス経口補水液 ORS(オーアールエス)は、電解質とブドウ糖の配合バランスを考慮した経口補水液です。軽度から中等度の**熱中症**、過度の発汗による脱水状態の方が水分・電解質の補給、維持をするのに適した病者用食品です。また、感染性胃腸炎による下痢・嘔吐に伴う脱水状態にもご利用ください。

お問合せ コカ・コーラお客様相談室 TEL 0120-308-509

<https://j.cocacola.co.jp/info/>

### アクアソリタ®

味の素株式会社



●許可表示/経口補水液「アクアソリタ®」は、**熱中症**・過度の発汗による軽度の脱水時の水・電解質補給に適しています。

### アクアソリタ®ゼリーゆず風味/りんご風味



●許可表示/本品は、**熱中症**・過度の発汗による軽度の脱水時の水・電解質補給に適した経口補水液です。

お問合せ 味の素株式会社栄養ケアお客様係 TEL 0120-814-222

<https://www.ajinomoto.co.jp/>

### スムズイオン経口補水液

赤穂化成株式会社



●許可表示/本品は次の方の水分・電解質の補給・維持に適しています。  
1. **熱中症**(軽度から中等度)、過度の発汗による脱水状態  
2. 感染性胃腸炎による下痢・嘔吐の脱水状態

お問合せ 赤穂化成株式会社お客様相談室 TEL 0120-40-4139

<https://www.ako-kasei.co.jp>

### 明治アクアサポート

株式会社明治



●許可表示/明治アクアサポートは、軽度から中等度の**熱中症**・過度の発汗による脱水状態時の水分・電解質補給に適した経口補水液です。また、感染性胃腸炎による下痢・嘔吐の脱水状態時にもご利用ください。

### 明治アクアサポートゼリー



●許可表示/明治アクアサポートゼリーは、軽度から中等度の**熱中症**・過度の発汗による脱水状態時の水分・電解質補給に適した経口補水液です。また、えん下困難な方が用いる場合は、医師とご相談の上、ご利用ください

お問合せ 明治 お客様相談センター TEL 0120-201-369

<https://www.meiji.co.jp/>

### SUNTORY DAKARA(サントリー ダカラ)経口補水液

サントリービバレッジ&フード株式会社



●許可表示/本品は、脱水状態のための食事療法(経口補水療法)に用いる経口補水液です。暑い環境下における**熱中症**・過度の発汗による軽度の脱水時の水分・電解質の補給、維持に適しています。下記の状態等を原因とした脱水状態の悪化防止・回復、脱水状態の回復後にご利用ください。  
●感染性胃腸炎による下痢・嘔吐を伴う脱水状態  
●**熱中症**・過度の発汗による脱水状態

お問合せ サントリーお客様センター TEL 0120-139-320

[suntory.jp/DAKARAORS/](http://suntory.jp/DAKARAORS/)

熱中症の対処にも適した  
特別用途食品 個別評価型病者用食品

## 熱中症になった時は



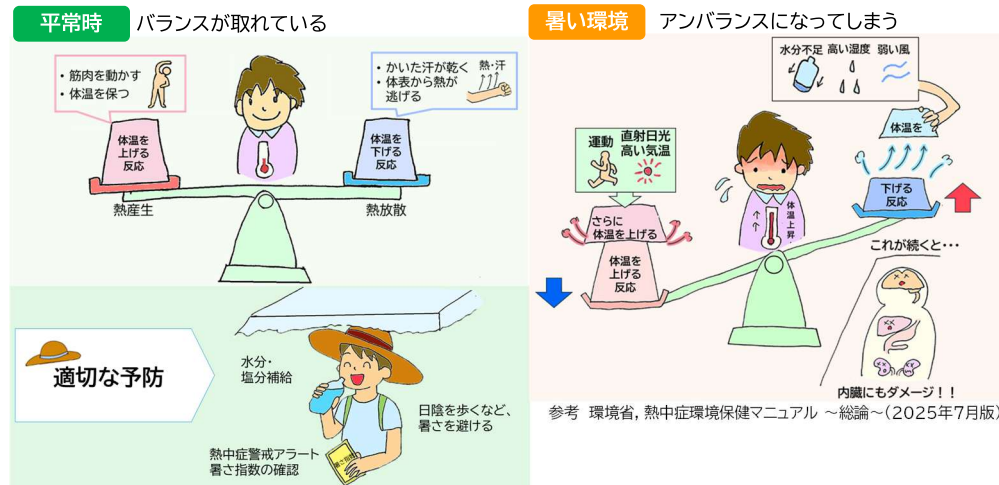
個別評価型  
病者用食品

このマークが目印  
経口補水液

「熱中症による脱水に適する経口補水液」と食品表示できるのは消費者庁許可の特別用途食品(個別評価型病者用食品)だけです。

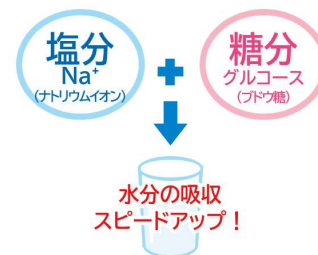
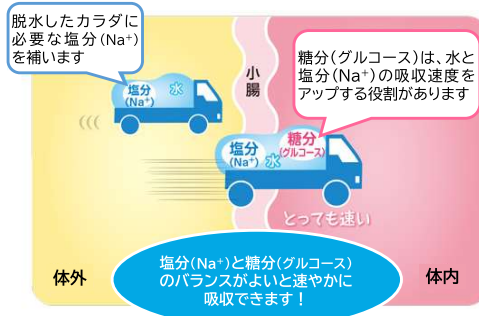
## 熱中症とは？

- 熱中症は暑い環境において体温が上昇し、重要な臓器が高温にさらされることにより起きる障害の総称です。熱中症は適切な予防法を知り実践することで防ぐことができます。
- 熱中症になってしまったときは、①暑さを避ける、②体を冷やす、③経口補水液により水分・電解質を補給する等、適切な処置によって症状の軽減が期待できます。



## 経口補水液とは？

- 水と電解質(塩分やカリウム等)と糖分(ブドウ糖) から構成されています。小腸で素早く吸収できる組成なので、脱水によって身体から失われた水や電解質を経口的に補うことができます。
- 個別評価型病者用食品の経口補水液は、脱水を伴う熱中症の対処にも適しています。許可品例は裏面をご覧ください。



- 塩分と糖分は多すぎても少なすぎても効果が弱まります。
- 水やお茶は塩分を含んでおらず体液の濃度を薄めてしまうため脱水時の水分補給に効果的ではありません。

発行者 公益財団法人  
日本健康・栄養食品協会  
〒162-0842 東京都新宿区谷砂土原町2-7-27  
e-mail(栄養食品部) eishoku@jhnfa.org 2026年4月21日版

イラスト:株式会社大塚製薬工場提供

# めまい、生あくび、大量の発汗は熱中症 I 度のサインかも？

- 熱中症 I 度の症状があったら、経口補水液での水分・電解質補給と、涼しい場所での休憩をとりましょう。
- 熱中症 II 度の症状があったら、速やかに医療機関を受診しましょう。

重症度	熱中症	症状	治療・対処
▲	I 度	めまい、立ちくらみ 生あくび 大量の発汗 筋肉の硬直 (こむら返り)	通常は現場で対応可能 ・涼しい場所(冷所)での安静 ・体を冷やす(体表冷却) ・経口的に水分と電解質の補給 (経口補水療法)
	II 度	頭痛 吐き気 倦怠感、虚脱感 集中力、判断力の低下	医療機関での診察が必要 ・涼しい場所(冷所)での安静 ・体を冷やす(体表冷却) ・十分な水分とナトリウムの補給 (経口摂取が困難なときは点滴にて)
	III 度	・意識障害やけいれん発作など中枢神経症状	入院加療 (集中治療を要する場合もある)
	IV 度	【IV度の判断は医療従事者が行う】 ・深部体温が40℃以上 (深部体温とは、わきの下などの体表面の体温ではなく、口の中や直腸などの体の内部の温度のことで、医療従事者による測定が必要です) ・より重度の意識障害(声かけに反応しない・痛み、刺激に反応しない)	入院加療 (早急な集中治療)

参考: 日本救急医学会熱中症診療ガイドライン2024 イラスト: 株式会社大塚製薬工場提供

## 熱中症 I 度は素早く経口補水液1本(500ml)を摂取し、その後もう1本(500ml)を目安に、無理なくゆっくりと摂取してください

熱中症	経口補水液の飲ませ方
I 度	早期に素早く500mlを摂取させ、その後さらに500mlをゆっくりと摂取させる。
II 度	意識レベルおよび全身状態に応じて経口補水療法または輸液療法を実施する。(医療機関での診察が必要です)

- 症状が改善するまで500ml摂取を繰り返すが、症状が改善しない、悪化してきた場合は医療機関を受診します。
- 熱中症で高体温を伴う場合には凍らない程度に冷やすとよいです。ただし、摂取しやすい温度を優先して構いません。



参考: 谷口英喜, 「いのちを守る水分補給」

### 経口補水液の摂取上の注意

- 医師、管理栄養士、薬剤師、看護師、登録販売者等への相談、指導に従って使用することが適当です。
- 食事療法の素材として適するものであって、多く飲用することによって原疾患が治癒するものではありません。
- 経口補水液は、電解質の濃度が高めの清涼飲料水です。ナトリウム、カリウム等の摂取制限をされている方が飲用される際は、必ず医師と相談し、指導に沿って使用してください。

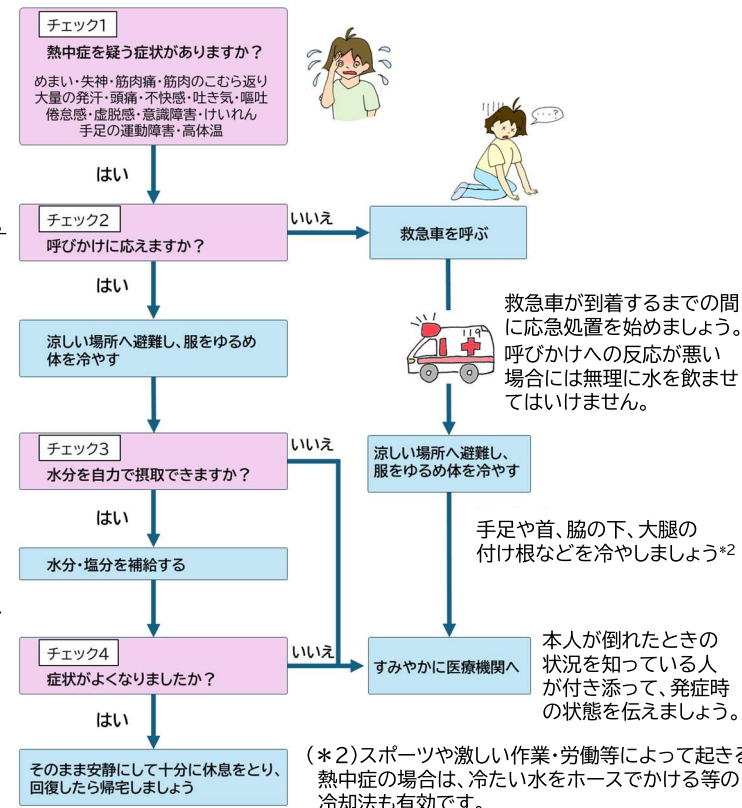
## 熱中症の応急処置(熱中症の応急処置フローチャート)

参考: 環境省, 熱中症環境保健マニュアル~総論~ (2025年7月版)

次の3点が特に重要です。

- (1) 暑さを避ける
- (2) 体を冷やす
- (3) 水分・電解質の補給

個別評価型病者用食品の経口補水液は、熱中症時の水分・電解質補給に有効です。



大量に汗をかいている場合は塩分\*1の入った飲料水や経口補水液がよいでしょう。

(\*1) 腎臓・心臓に疾患のある方、高血圧の方は、塩分の摂取について、事前にかかりつけ医にご相談ください。

(\*2) スポーツや激しい作業・労働等によって起きる熱中症の場合は、冷たい水をホースでかける等の冷却法も有効です。

## 経口補水液1本(500ml)に含まれるナトリウム(塩分)、カリウムの目安

① 1本あたりのナトリウム量は梅干し(中)約1個分



食塩相当量  
経口補水液500ml(1本)あたり: 1.00g~1.46g  
梅干し7g(可食部)あたり: 1.3g

② 1本当たりのカリウム量はバナナ約1本分



カリウム量  
経口補水液500ml(1本)あたり: 370mg~400mg  
バナナ100g(可食部)あたり: 360mg

参考: 文部科学省, 日本食品標準成分表2020年版(八訂)

## 特別用途食品とは？



- 特別用途食品とは食品のパッケージに「病者用」「えん下困難者」「赤ちゃん用ミルク」などの特別な用途を表示したものです。
- 特別用途食品には許可マークが表示されます。
- その中でも個別評価型病者用食品は、特定の疾病のための食事療法上の期待できる効果の根拠について、申請者が個別に提出した臨床試験結果等が医学的、栄養学的に明らかにされている食品として消費者庁が許可した食品です。